

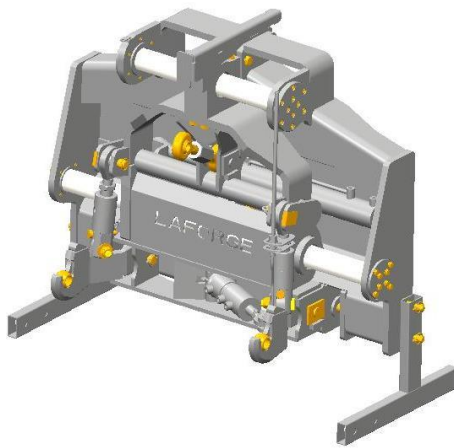
РУКОВОДСТВО ПО ЭКСПЛУАТАЦИИ DYNATRAC для DynaTrac® Premium(+) и Ultima

DynaTrac® Premium (DTP) с категорией 3W на стороне трактора и с категорией 3N на стороне орудия.

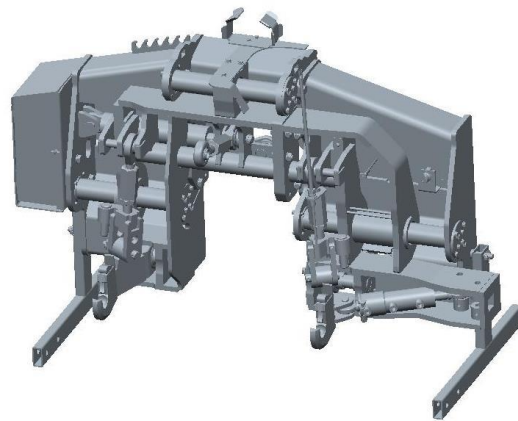
DynaTrac® Premium + (DTP+) с категорией 3W на стороне трактора и с категорией 3N/3W на стороне орудия.

DynaTrac® Ultima (DTU) с категорией 3N/3W на стороне трактора и орудия в базовой конфигурации, или категория 4N опционально.

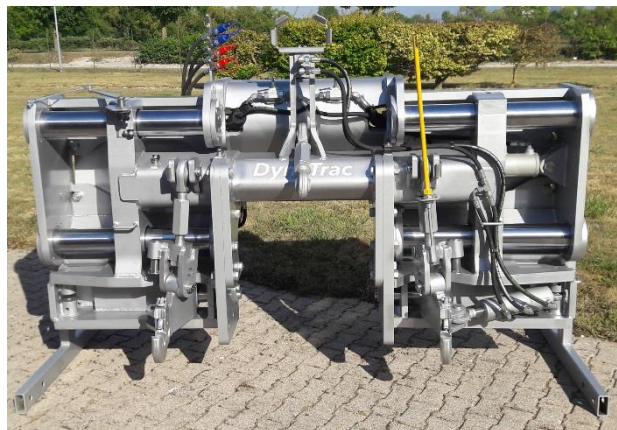
DynaTrac® Premium



DynaTrac® Premium+



DynaTrac® Ultima



Подготовка

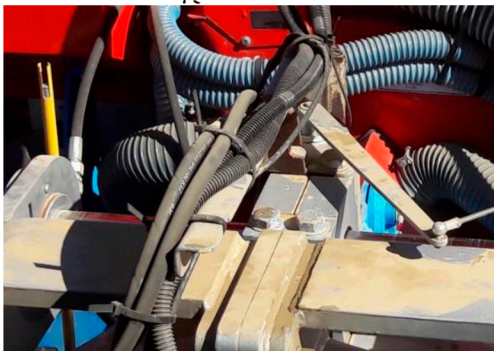
1) Присоединение к трактору

Поднимите DynaTrac® над полом, проверив, что нет никаких помех для шин трактора. Переместите опоры в транспортную позицию.



2) Проведение связки шлангов

Шланги могут быть зафиксированы на кронштейне (DTP) или размещены на направляющей (DTU)



DTP

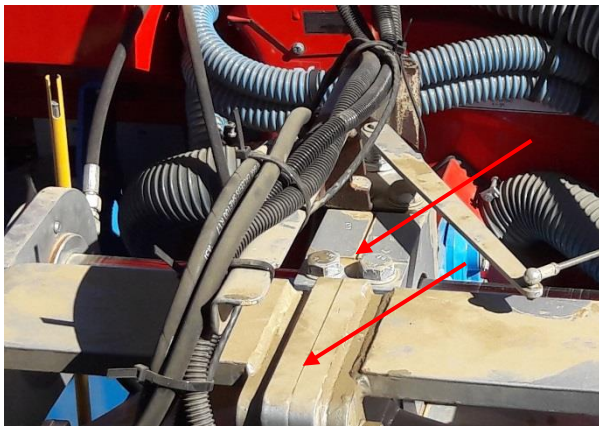


DTU

Использование

- 1) Соответствие позиции движимой части DynaTrac® по отношению к части, устанавливаемой на трактор:

Центральное положение Dynatrac должно соответствовать выравниванию по отношению друг к другу медианных линий (DTP) или изображений стрелок (DTU)



DTP



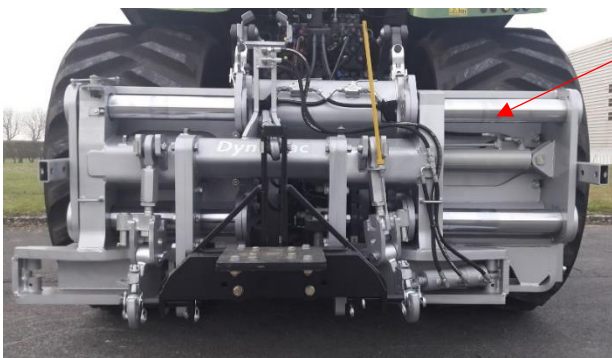
DTU

Поперечное движение: это движение достигается управлением смещения цилиндра.

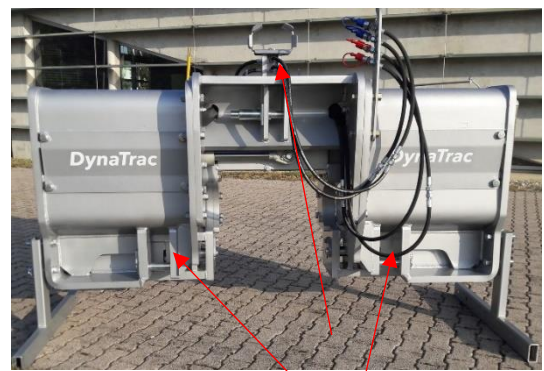
Или с помощью специального клапана, поставляемого:

- С пакетом Активного Управления Орудием
- С пакетом Видеокамеры

Или с помощью клапана трактора, который управляется инструкциями Системы Активного Управления.



Цилиндр смещения



Точки крепления со стороны трактора.

2) Регулировка рычагов трактора и Dynatrac

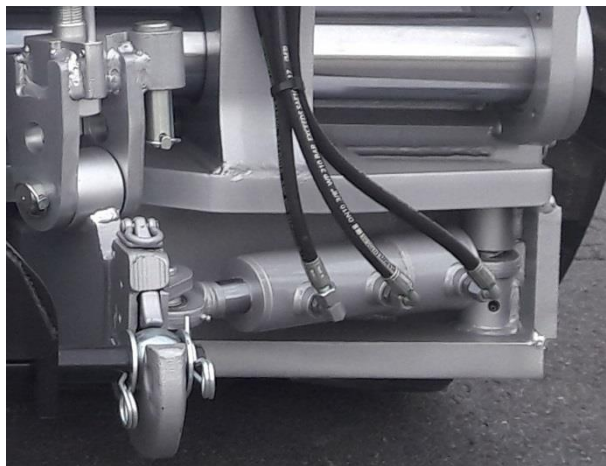
Нижние рычаги задней навески трактора:

Они должны быть заблокированы, чтобы избежать бокового смещения навески и гарантировать точное позиционирование агрегата при работе цилиндра DynaTrac®.

Нижние рычаги DynaTrac :

- При использовании полунавесного или прицепного агрегата: рычаги должны быть заблокированы благодаря стабилизирующему цилиндру Dynatrac, чтобы использовать шарнир, включенный в навесное оборудование.
- С навесными орудиями: рычаг можно свободно перемещать в боковом направлении благодаря распределителю управления стабилизирующего цилиндра DynaTrac® в плавающем режиме во время работы. Он поднимает инструмент по центру. Операция автоматическая, когда установлена в программе управления рядами.

Цилиндр стабилизации



Преимущества отдельного управления движениями агрегата и трактора:

- Предотвращает передачу импульсов трактора на агрегат
- Позволяет агрегату следовать без зависимости, и его положение корректируется без создания боковой нагрузки на трактор или агрегат, даже если агрегаты внедрены в землю.
- Позволяет трактору компенсировать уклоны или изгибы, не нарушая работу агрегата.

Эта функция позволяет тянуть трехточечное оборудование из виртуальной точки поворота, гарантируя плавное следование навесного агрегата за трактором, без каких-либо ограничений для обоих, независимо от навесного агрегата.

3) Стыковка

A) **Советы по крюкам сцепки**

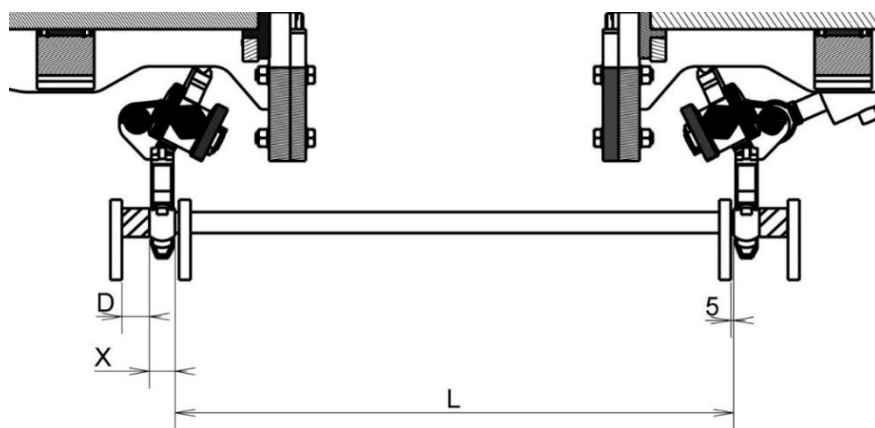
- иметь соединение типа «вилка», чтобы избежать срезания штифтов при поворотах с прицепными орудиями
- добавить прокладки на нижних осях, чтобы избежать скольжения рычагов и гарантировать симметричную работу
- иметь люфт 5 мм, с каждой стороны рекомендуется свободное вращение крюков

Размеры ниже указаны в мм:

D:
Зависит от орудия

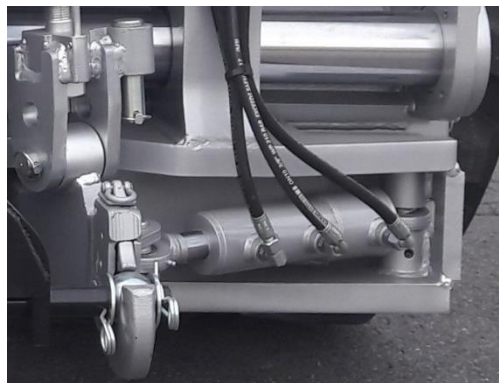
X:
Cat.3=45
Cat.4=57.5

L:
Cat.3N=835
Cat.3W=977
Cat.4N=964.5



B) **Выполните проверку ширины сцепки орудия в соответствии со стандартной категорией ширины DynaTrac®.**

- a) Зафиксируйте стабилизатор DynaTrac® в центральной позиции .

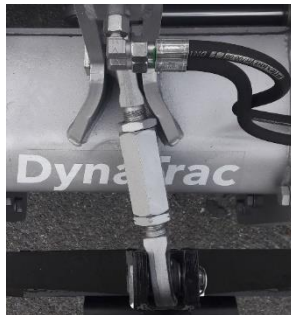


b) Вид сверху для контроля ориентации третьей точки со стороны орудия

Позиция ОК



Слишком тугая сцепка



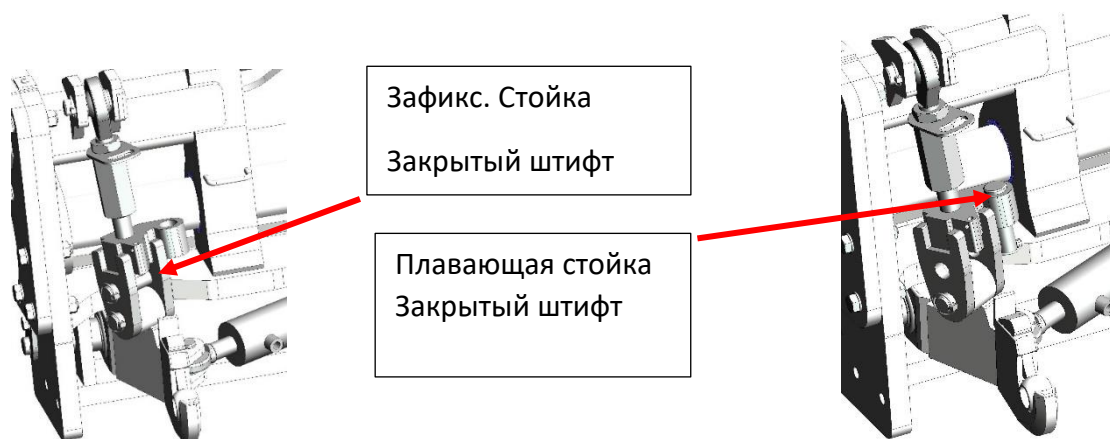
Слишком широкая сцепка



4) Регулировка положения задней навески трактора:

A) Навесные орудия:

- a) Если орудие навешивается на трактор, определите высоту с помощью задней навески
- b) Если орудие опирается на колеса, то лучшая конфигурация - с плавающими вертикальными тягами DynaTrac®



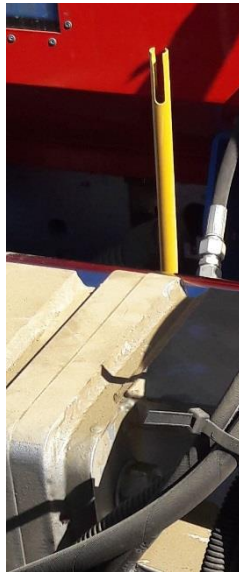
В режиме вертикального плавания датчик, видимый из кабины, обеспечивает индикацию диапазона смещения.

Для простой настройки отрегулируйте высоту навески трактора так, чтобы датчик находился на середине хода.

Датчик



Вид из кабины на вытянутую стойку



Вид из кабины во время работы



В) Прицепные или полунавесные орудия

Рекомендуется заблокировать стойки для работы с прицепными или полунавесными орудиями и отрегулировать высоту с помощью задней навески трактора.

В случае проблем с орудиями с негативной нагрузкой, свяжитесь с Laforge для получения рекомендаций по настройке.



Обслуживание:

Проверяйте затяжку болтов после первого дня работы и до тех пор, пока затяжка не стабилизируется (моменты затяжки указаны в списке деталей).